

Dataintegration: Datafordeleren – status og fremtidige potentialer	Ansvarlig	AKJM
	Oprettet	17-10-2016
Projekt: 5863, Nyttiggørelse af landbrugets datagrundlag	Side	1 af 7

## Datafordeleren – status og fremtidige potentialer

Dette notat er udarbejdet i forbindelse med arbejdsopgave 2, Dataintegration, i projektet *Nyttiggørelse af landbrugets datagrundlag*. Nedenstående notat beskriver ophav, status og mulig anvendelse af Styrelsen for Dataforsyning og Effektiviserings værktøj, Den Fællesoffentlige Datafordeler.

### Baggrund for Datafordeleren

I 2012 tilvejebragte den daværende regering Den Fællesoffentlige Digitaliseringsstrategi, hvor et af fokusområderne var at sikre at grunddata, som flere offentlige instanser varetager ansvaret for, kunne leveres efter en fælles standard og kunne udstilles således at flest mulige fik værdi ud af data.<sup>1</sup> De fra daværende regeringens nedsatte målsætninger, blev i store træk videreført af nuværende regering.

Den overordnede tidsplan for effektiviseringen og standardiseringen af data er dog ændret en del siden 2012, hvor der efter tidsplanen skulle have været distribution af CPR og CVR data fra 2014. Data fra de to kilder vil efter den nuværende plan først være tilgængelig fra februar 2017.

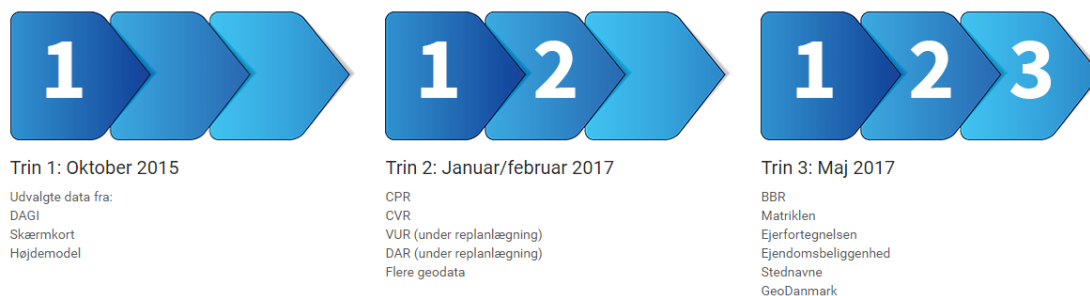
#### Tidsplan

Implementeringen af Datafordeleren sker trinvis.

De første udvalgte geodata blev tilgængelige via Datafordeleren i oktober 2015. Få information om hvordan du [henter de første data](#).

I slutningen af 2016 bliver data fra CVR og CPR implementeret på Datafordeleren. Herefter kommer en idriftsættelsesperiode, hvor Grunddataprogrammet i fællesskab med de enkelte registermyndigheder planlægger overgangen til fuld produktion. De præcise datoer for, hvornår der bliver adgang til de enkelte registerdata via Datafordeleren, er ikke helt på plads endnu.

Figuren nedenfor viser den trinvis implementering af data på Datafordeleren, sådan som vi forventer det lige nu:



Tidsplan opdateret d. 13/9 2016

Bemærk; VUR og DAR, som har været forventet implementeret under Trin 2, er forsinket. Der pågår i øjeblikket en replanlægning med hensyn til implementering af de to registre. Så snart en ny dato foreligger opdateres ovenstående tidsplan.

### Billede 1: Tidsplan for lancering af Datafordeleren.<sup>2</sup>

<sup>1</sup> Se "Gode grunddata til alle – en kilde til vækst og effektivisering", <http://www.digst.dk/~media/Files/Arkitektur-og-data/grunddata/Grunddatatilallevkstogeffektiviseringokt2012.pdf>

<sup>2</sup> <http://datafordeler.dk/om-datafordeler/tidsplan/>

## Datafordeleren og Grunddata

Datafordeleren kan "fordele" data fra de kilder, der betegnes som Grunddata. Grunddata er betegnelsen for de digitale registreringer, som det offentlige registrerer om Danmark og danskerne og dækker over følgende områder: fast ejendom, adresser, veje og områder, vand og klima, geografi, personer og virksomheder.<sup>3</sup>

For at sikre en ensformighed i kvalitet, standard og svartid udstilles data fra samme sted, nemlig fra Datafordeleren, der skal sikre følgende:

- Høje opetid
- Ensartethed
- Support og drift
- Et kontaktpunkt for brugere<sup>4</sup>

De Grunddata, som Datafordeleren kan fordele kommer fra følgende offentlige instanser:

- Det Centrale Personregister (CPR)
- Det Centrale Virksomhedsregister (CVR)
- Ejendomsvurderingen (VUR)
- Danske Stednavne
- Danske Adresser
- GeoDanmark
- Ejerfortegnelsen
- Bygnings- og Boligregistret (BBR)
- Matriklen
- Ejendomsbeliggenhedsregisteret

Data fra ovenstående udbydes allerede af de individuelle instanser, men varierer i kvalitet og standard. På sigt vil både udbyder (det offentlige) og modtager (kommuner, regioner og private virksomheder) spare udgifter på administration og vedligeholdelse, da grunddata fra Datafordeleren distribueres fra én fælles kanal frem for flere forskellige. Ligeledes vil det på sigt være muligt for andre dataudbydere at udstille data via Datafordeleren, men ovenstående data er de eneste, som er indeholdt i det igangværende projekt.

Grunddataprogrammet er organiseret således, at der er et delprogram for i alt otte områder, seks forskellige dataområder og to administrative områder:

### Dataområder

- Ejendomsdata
- Adressedata
- Vand- og klimadata
- Geodata
- Persondata
- Virksomhedsdata

### Dataadministration

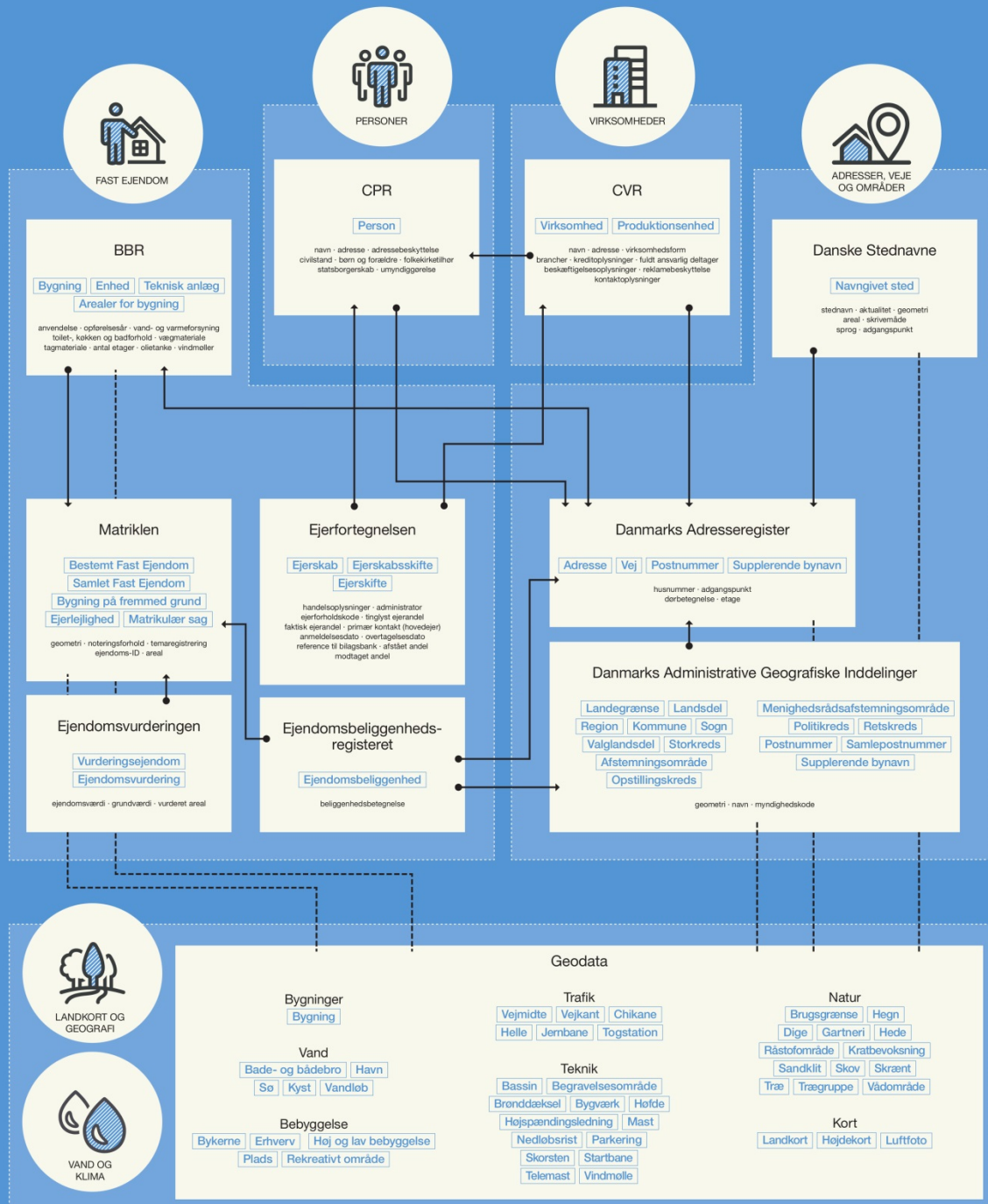
- Datafordeleren
- Datamodellen

---

<sup>3</sup> <http://grunddata.dk/hvad-er-grunddata/>

<sup>4</sup> <http://datafordeler.dk/ofte-stillede-spoergsmaal/>

# GRUNDDATA



Se mere på [www.grunddata.dk](http://www.grunddata.dk) og [www.datafordeler.dk/datamodel](http://www.datafordeler.dk/datamodel)

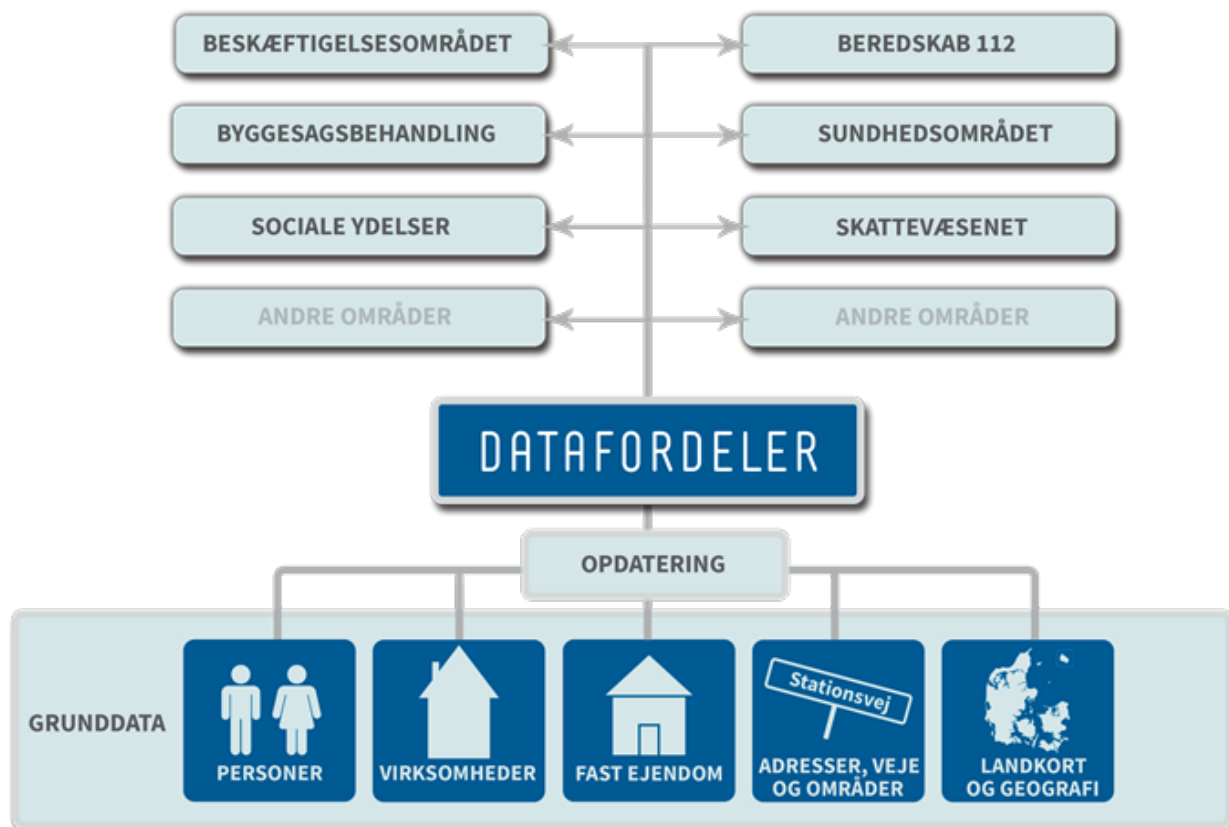
Marts 2016

Billede 2: Datamodellen for Grunddata<sup>5</sup>

<sup>5</sup> <http://grunddata.dk/wp-content/uploads/2016/02/17613-Plakat.pdf>

### Hvordan kan landbruget få gavn af Datafordeleren?

Konceptet "Datafordeler" udspringer af etableringen af Grunddataprogrammet (se ovenstående), der er et samarbejde mellem regeringen, Kommunernes Landsforening og Danske Regioner. De overordnede mål for Grunddataprogrammet er bl.a. at understøtte effektiviseringen, moderniseringen og bedre forvaltningen i den offentlige sektor samt understøtte en øget vækst og produktivitet i den private sektor.<sup>6</sup>



Billede 3: Sammenhæng mellem dataområder, distribution/administration og anvendelse.

Mange af de services som landmanden i dag benytter – både direkte og indirekte – bruger data fra en eller flere af de seks dataområder. Det kan både være via værktøjer, hvor SEGES er afsender, men også fra regioner eller kommuner.

I SEGES benytter man allerede data fra alle de seks områder, bl.a. til at validere CVR.nr. og CPR.nr., til kortlægning af marker ejerskab af ejendomme i forbindelse med regnskaber. I første omgang vil lanceringen af Datafordeleren betyde, at data ikke længere skal hentes fra de enkelte datamyndigheder, men i stedet fra Datafordeleren, der ligeledes leverer data efter én standard. Datafordeleren lover også en større stabilitet og validitet, hvilket kun kan være at fortrække.

Hvis nuværende tidsplan efterkommes, så vil alle datamyndigheder udstede data via Datafordeleren fra maj 2017 (se Billede 1). Dog vil de data, der udstilles, være efter samme datasæt som data udstilles efter i dag. En ændring i datasæt fra datamyndighederne kræver, at datamyndighederne efterkommer en efterspørgsel fra en bruger (offentlig instans/privat virksomhed) – det er ikke Styrelsen for Dataforsyning og Effektivisering eller KMD, der står bag Datafordeleren, der bestemmer datas indhold.


<sup>6</sup> <http://sdf.dk/data-skaber-nytte/perspektiver-for-nyttiggoerelse/datafordeler/>

På papiret er der flere overordnede fordele og gevinster ved implementeringen af Datafordeleren for offentlige såvel som private virksomheder. Færre udgifter til indkøb af data, behov for færre ressourcer, da data kun skal hentes et sted samt driftsbesparelser.

*”Som sektor bruger vi allerede grunddata, og derfor er grunddataprogrammet vigtigt for os. Vi er optaget af tre ting – forenkling, kvaliteten i data og governance. På den korte bane forventer vi en række gevinster som følge af forenklingen, da vi fremover kun har ét ejendomsbegreb. Det er samtidig vigtigt for bankerne og realkreditinstitutterne, at kvaliteten af data er i top. Det er afgørende for de forretningsaktiviteter, hvor data bruges. Grunddataprogrammet betyder også, at en række processer bindes tættere sammen. De offentlige og private aktører bliver fremover mere afhængige af hinanden. Dette stiller store krav til samarbejdet og ikke mindst til governance – både under udviklingen og efterfølgende når Datafordeleren er gået i drift.”*

Preben Amsinck, underdirektør i Nykredit og styregruppeformand i Finansrådet<sup>7</sup>

Ovenstående citat beskriver meget præcist hvilke forhåbninger, der er til de frie grunddata – interne besparelser og en sikring af bedre datakvalitet. Hver datamyndighed har forpligtiget sig til at udføre forbedringer af deres datasæt. Efter lanceringen i 2017 bliver det interessant og følge udviklingen i datasættene, men for nærværende ser SEGES, at den primære værdi ligger i et kvalitetsløft samt muligheder for besparelser ift. til vedligehold af data.



**FAST EJENDOM**  
DELPROGRAM 1

## Grunddataprogrammets organisering

Grunddataprogrammet er organiseret i otte delprogrammer, som uddybes på de følgende sider. Der er et program for hvert af de seks forskellige dataområder: ejendomsdata, adressedata, vand- og klimadata, geodata, persondata og virksomhedsdata. Et program for selve distributionen af data: Datafordeleren. Og et for hvordan de forskellige dataområder standardiseres og kobles: Datamodellen.

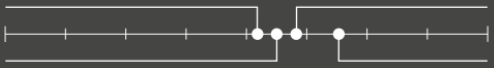
Det er de enkelte delprogrammer, du skal kontakte, hvis du har brug for flere oplysninger om specifikke data.

Indtil nu er ejendomsoplysninger om grunde, bygninger og boliger blevet registreret på forskellige måder i forskellige ejendomsregistre. Ejendomsdata forbedres og ensrettes. Det betyder blandt andet, at:

- kommunernes brug af det fælleskommunale Ejendomsregister (ESR) udfases
- der etableres et nyt register, Ejerfortegnelsen, med oplysninger om de faktiske ejere af fast ejendom
- grundregistreringen af alle typer fast ejendom sker på en ensartet måde og samles i et register: Matriklen.
- grunddataregistrene Matriklen, BBR, Ejerfortegnelsen og Tingbogen anvender samme ejendomsidentifikation, BFE (Bestemt Fast Ejendom)
- der sker tidlig registrering og entydig identifikation (BFE-nummer) af faste ejendomme

Den nye ejerfortegnelse er idriftsat på Datafordeleren

**1. KVARTAL 2017**



Den udvidede BBR er idriftsat på Datafordeleren

**1. KVARTAL 2017**

Den udvidede Matrikel er idriftsat på Datafordeleren

**1. KVARTAL 2017**

Ejendomsdata er tilgængelige på Datafordeleren

**2. KVARTAL 2017**

Ansvarlige for Delprogram 1: Styrelsen for Dataforsyning og Effektivisering, Geodatastyrelsen og SKAT i nært samarbejde med KL/Kombit.

Billede 4: Organiseringen for implementering af Grunddataprogrammet og introduktion til Delprogram 1 "Fast Ejendom"<sup>8</sup>

<sup>7</sup> <http://grunddata.dk/wp-content/uploads/2016/02/17613-Pjece-web.pdf>

<sup>8</sup> <http://grunddata.dk/wp-content/uploads/2016/02/17613-Pjece-web.pdf>



## ADRESSER, VEJE OG OMRÅDER DELPROGRAM 2

Adressedata er en vigtig ressource for blandt andet beredskabet, den kommunale sagsbehandling, ejendomsbranchen og for transportsektoren. Adressedata indsamles og vedligeholdes allerede i dag, men der ligger et uudnyttet potentiale i at forbedre og udvide disse data. Kvalitetsprojekterne i delprogrammet betyder blandt andet, at:

- personer og virksomheder, som indtil nu ikke har fået tildelt adresser (fx i kolonihaver, feriebebyggelse, butikcentre og større erhvervsjendomme) tildeles adresser
- administrative inddelinger (fx sogne og kommunegrænser) registreres i et nyt system
- stedsnavnesystemet moderniseres, så andre parter kan integrere det med egne systemer og indmelde nye navne
- der etableres et nyt adresseregister, Danmarks Adresseregister, der fungerer som autoritativt grunddataregister for vejnavne og adresser
- der gives mulighed for fastsættelse af foreløbige adresser ved fx udstykning
- en unik identifikation sikrer, at adressen kan fastholdes, selv om vejnavn og husnummer ændres
- de autoritative adresser vil blive taget i brug som grundlag for folkeregistrering (CPR) og virksomhedsregistrering (CVR)
- de nuværende adressetjenester (fx AWS) opdateres og gøres tilgængelige via Datafordeleren

Alle personer er tildelt adresser

Alle virksomheder er tildelt adresser

3. KVARTAL 2016

Administrative inddelinger er registreret i nyt system

Stedsnavnesystemet er moderniseret

1. KVARTAL 2017



1. KVARTAL 2017

Danmarks Adresseregister er etableret

Adressetjenester er opdaterede

2. KVARTAL 2017

Adressedata er tilgængelige på Datafordeleren

Danmarks adresseregister tages i brug af CPR og CVR

Ansvarlige for Delprogram 2:  
Styrelsen for Dataforsyning og Effektivisering i nært samarbejde med CPR, CVR, SKAT, Danmarks Statistik og KL/Kombit.

12

13

Billede 5: Introduktion til Delprogram 2 "Adresser, veje og områder"<sup>9</sup>



## VAND OG KLIMA DELPROGRAM 3

Data om vandløb, søer og forurenede grunde har især betydning for naturforvaltning, udvinding af råstoffer og klimatilpasning, blandt andet når vi overvåger naturtilstanden, og når vi forsøger at sikre os mod virkningerne af fx stormflod og ekstrem regn. Det er data, som anvendes, når det offentlige investerer i naturforbedringer, når kommunerne planlægger byudvikling og i forbindelse med regionernes bygge- og anlægsarbejder af sygehuse. Det er også data, som er i spil, når det offentlige beredskab arbejder, eller når forsikringssekskaberne vurderer risici og forsikringspræmier. Imidlertid findes der i dag ikke datasæt, som effektivt kan anvendes i disse sammenhænge. Delprogrammet for vand- og klimadata skal derfor:

- etablere og forvalte et landsdækkende fællesoffentligt grunddatasæt for vandløb med udgangspunkt i vandløbsdata fra GeoDanmark og den nyopmålte Danmarks Højdemodel
- etablere en fællesoffentlig hydrologisk tilpasset højdemodel baseret på bl.a. grunddatasættet for vandløb

Ansvarlige for Delprogram 3:  
Styrelsen for Dataforsyning og Effektivisering



## PERSONER DELPROGRAM 5

Korrekt og fyldestgørende registrering af personer er fundamentet i nærmest al sagsbehandling. Derfor gøres persondata tilgængelig på Datafordeleren, så kommuner, regioner, statslige myndigheder og virksomheder nemt kan hente data ét sted. Derudover drøftes et muligt frikøb af data for den offentlige sektor.

Virksomhedsdata er tilgængelig på Datafordeleren

4. KVARTAL 2016



Ansvarlige for Delprogram 5:  
CPR-kontoret



## LANDKORT OG GEOGRAFI DELPROGRAM 4

Landkort, matrikelkort og Danmarks Højdemodel er gjort tilgængelige og kan frit hentes på Datafordeleren. Geodata kan på den baggrund anvendes både til kommercielle og ikke-kommercielle formål.

Ansvarlige for Delprogram 4:  
Styrelsen for Dataforsyning og Effektivisering

14


15

Billede 6: Introduktion til Delprogram 3 "Vand og Klima, Delprogram 4 "Landkort og Geografi" samt Delprogram 5 "Personer"<sup>10</sup>

<sup>9</sup> <http://grunddata.dk/wp-content/uploads/2016/02/17613-Pjece-web.pdf>

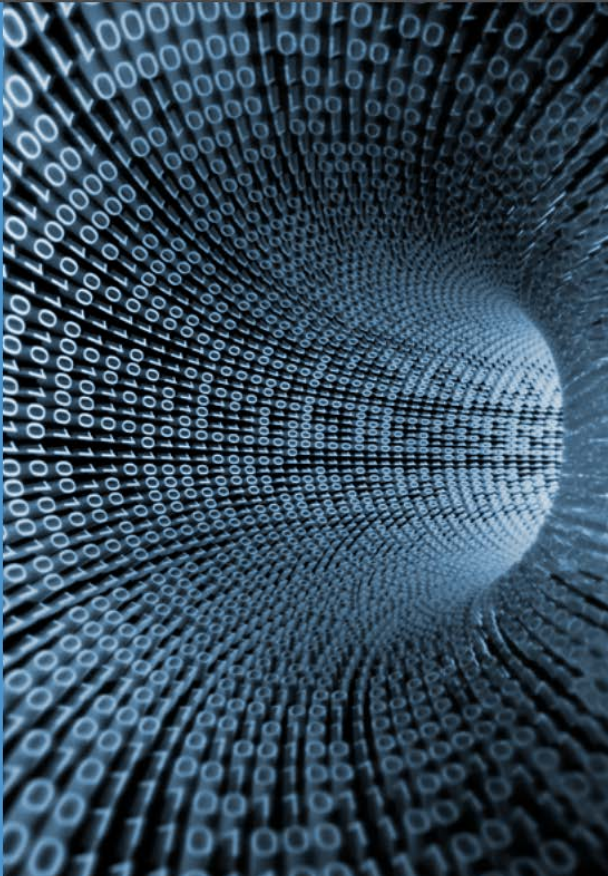
<sup>10</sup> <http://grunddata.dk/wp-content/uploads/2016/02/17613-Pjece-web.pdf>





## VIRKSOMHEDER

### DELPROGRAM 6




Data om virksomheder i CVR har ikke altid været fuldt dækkende. Der har derfor været fokus på at forbedre CVR-registret med flere data og øge kvaliteten heraf. Derudover er virksomheds- og selskabsdata blevet frikøbt, så offentlige myndigheder og private virksomheder ikke længere skal betale for data. Kvalitetsprojekterne betyder blandt andet, at:

- virksomheder med en omsætning på under 50.000 kroner om året kan blive registreret i CVR oplysninger om antal ansatte i virksomhederne er suppleret med antal hoveder (dvs. det samlede antal ansatte i en virksomhed, hvad enten de er fuldtids- eller deltidsbeskæftigede)
- tegningsreglerne er blevet struktureret, så de kan bruges i digital myndighedsudøvelse
- SE-numre er i vidt omfang blevet udfaset, og SKAT arbejder på en yderligere udfasning

Det har også været en målsætning, at udenlandske virksomheder uden fast forretningssted i Danmark, men med pligter i henhold til dansk skattelovgivning skal registreres i CVR.

Virksomhedsdata er tilgængelig på Datafordeleren

**4. KVARTAL 2016**



**Ansvarlige for Delprogram 6:**  
Erhvervsstyrelsen

16

Billede 7: Introduktion til Delprogram 6 "Virksomheder"<sup>11</sup>

<sup>11</sup> <http://grunddata.dk/wp-content/uploads/2016/02/17613-Pjece-web.pdf>